

spirit.

návod k pokládce

HOME 40 click comfort dlažba
PRO 55 click comfort dlažba

BERRY  ALLOC®

01.

upozornění — mějte na paměti

použití

SPIRIT PRO 55 CLICK COMFORT dlažba je podlaha určená výhradně pro vnitřní domácí a komerční užití (obchody, hotelové pokoje, atd.)

SPIRIT HOME 40 CLICK COMFORT dlažba určená výhradně pro vnitřní domácí a lehké komerční užití

Pokládka podlahy musí být až zcela finální částí projektu, aby v průběhu prací nedošlo k jejímu poškození. Vždy k pokládce používejte pomůcky přímo určené a doporučené společností BerryAlloc. Jen tak zůstává záruka v platnosti a dosáhnete nejlepších možných výsledků. Pomůcky od jiných dodavatelů nemusí být kompatibilní co do kvality a funkčnosti.

doprava & aklimatizace

Krabice s podlahami SPIRIT vždy převázejte naležato. Nikdy je neukládejte nastojato. V průběhu aklimatizace na nové prostředí ponechte produkt v krabici. Krabice můžete skládat na sebe do úhledných sloupků v množství maximálně pěti krabic na sloupek. Krabice uchovávejte v podobných tepelných podmínkách, ve kterých bude podlaha položena. Nenechávejte je v extrémně nízkých ani vysokých teplotách či vlhku.

Krabice s díly podlahy by měly před pokládkou ležet alespoň 48 hodin v konstatní pokojové teplotě (18-25°C).

Stejná teplota by měla být udržována i během pokládky a nejméně 24 hodin po pokládce. Kolísání teploty během pokládky může práci zkomplikovat.



Pokládka podlahy musí být až zcela finální částí projektu!



podlahové vytápění

Tento druh podlahy je kompatibilní s podlahovým vytápěním, pokud teplota na povrchu podlahy nepřekročí 27°C.

Podlaha je vhodná pouze pro podlahové vytápění s vyhřívacími komponenty - teplovodními či elektrickými - zapuštěnými uvnitř podloží podlahy. Nové systémy tepelného vytápění podlah uložené na povrchu podkladu nejsou vhodné.

Elektrické podlahové vytápění by nemělo přesáhnout výkon 60W/m².

podlahové chlazení

Podlahu je rovněž možné položit na podlahové chlazení.

Teplota přiváděné chladné vody nesmí ale být nižší než teplota rosného bodu. Pokud by teplota přiváděné vody klesla pod tuto hranici, vzniklá kondenzace by mohla podlahu poškodit. Termostat v místnosti proto musí být nastaven na maximálně o 5°C nižší teplotu, než je teplota v místnosti.



02.

příprava podkladu

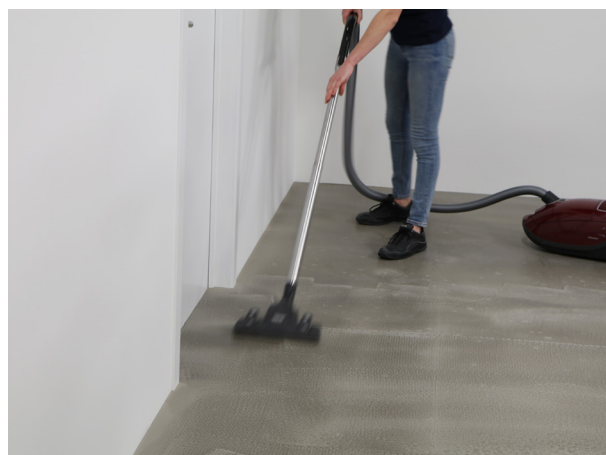
Pečlivá příprava podkladu podlahy je základem skvělého výsledku. Hrubé části nebo nerovnosti (větší než 3mm na 1 bm) se mohou ukázat i v samotné podlaze a způsobovat pak větší opotřebování na vyvýšených místech nebo ve vzniklých propadlinách. Podklad musí být vždy pevný, suchý, čistý a rovný. Odstraňte všechny zbytky sádry, barvy, lepidla, oleje, tuku, hrubou špínu (včetně hřebíků) atd. a povrch vysajte. Odstraňte textil z podlahy (koberce, plstěné podložky apod.)

Podlahy mohou být instalovány na betonu, dlažbě, dřevěných a většině existujících tvrdých podlahových površích, za dodržení výše uvedených podmínek. Pokud je v podkladu zbytková vlhkost, použijte pod podlahu parotěsnou fólii tloušťky minimálně 0,18mm. Přílišná vlhkost může vést ke vzniku plísně nebo houby.

Ujistěte se, že maximální nerovnost podlahy jsou 3mm na 1bm délky a 2mm na 20cm délky. Pokud je nerovnost větší, je třeba podklad vyrovnat vhodnou výplní či vyrovnávací hmotou.

Pokud si nejste kvalitou nebo vhodností podkladu jisti, kontaktujte vašeho obchodníka, který vám velice rád poradí.

**Podklad musí být
za všech okolností
čistý, rovný, suchý
a stabilní**



Specifická příprava záleží na druhu podkladu



Čerstvý beton nechtejte dostatečně zaschnout.

Vlhkost obsažená v podkladu musí být nižší než 75% přípustné relativní vlhkosti na teplotu nejméně 20°C. Max 2 % CM pro cement a 0,5 % pro anhydrit.

V místnostech s podlahovým vytápěním by měl být obsah vlhkosti nižší než 1,8 % CM pro cement a 0,3 % pro anhydrit. Údaje o vlhkosti si zaznamenávejte a uchovávejte.



Zkontrolujte podklad ohledně možných potíží způsobených vlhkostí.

Spoje nově položené podlahy by nikdy neměly být ve stejné linii jako spoje dlaždic pod ní. Pokud nejsou spáry mezi dlaždicemi v podkladu z keramických dlaždic širší než 5 mm, není nutné je vyplňovat. Pamatujte, že některé keramické dlaždice mohou mít zvýšené okraje oproti ploše dlaždic. Tyto části by se časem mohly promítnout na nově položené podlaze.



Zkontrolujte, zda podlaha není zamořená hmyzem

Ujistěte se, že podlahový podklad je vyrovnaný a všechny volné části dobře přišroubujte. Dřevěné podklady podlahy by vždy měly dýchat a po stranách by k nim měl proudit vzduch. Pokud je v dřevěném podkladu podlahy vlhkost, nebo nelze zajistit dostatečnou ochranu před vlhkostí, musí být dřevěný podklad před pokládkou nové podlahy nejprve odstraněn.

podložka není zapotřebí

Podlahy SPIRIT PRO 55 CLCF a SPIRIT HOME 40 CLCF dlažba mají integrovanou podložku, žádná další podložka se nedoporučuje ani není zapotřebí, v případě zbytkové vlhkosti použijte parotěsnou fólii tloušťky 0,18mm

03. pokládka



nářadí:

- ✓ řezací nůž
- ✓ tužka
- ✓ úhelník
- ✓ metr
- ✓ rozpěrky (klínky)

Pila nebo řezačka může práci urychlit. Pracujte v rukavicích, ať si při řezání prken ochráníte ruce.

Pracujte vždy, nebo alespoň v každém pokoji / části domu, se stejnou várkou materiálu.



Zkontrolujte dlaždice za optimálního světla, jestli na nich nejsou viditelné vady, a kontrolujte je i během pokládky. Používejte panely z různých krabic, aby se co nejméně lišil odstín. Tak bude podlaha vypadat víc přirozeně.

Poškozené dlaždice nepokládejte. Během pokládky kontrolujte drážky v podkladu a odstraňte všechny nečistoty, které mohou bránit správné montáži prken. Na krátkých stranách se ujistěte, že jsou klipy v dlaždici dobře upevněny (viz. obrázek).

Podlahy SPIRIT PRO 55 CLCF & SPIRIT HOME 40 CLCF by měly být instalovány tak, aby „plovaly“. Tedy tak, že mezi podlahou a stěnami, nebo jinými, napevno umístěnými objekty je dost prostoru (8 mm). Tak se může podlaha posouvat ve kterémkoli směru. Není vhodné ji například přibíjet nebo šroubovat k podkladu. Na žádné plovoucí podlaze nesmí být instalovány kuchyňské linky.

Před pokládkou se nejprve rozhodněte, jakým směrem bude dlažba orientována.

Pečlivě si pokoj změřte, ať je rozvržení vyrovnané a rozhodněte, jestli je první řadu třeba zarovnat, nebo ne. První řadu je třeba řezat podélně a ujistit se, že minimální šířka není menší než 5 cm. Dlaždice řezejte řezacím nožem, vnější stranou nahoru.

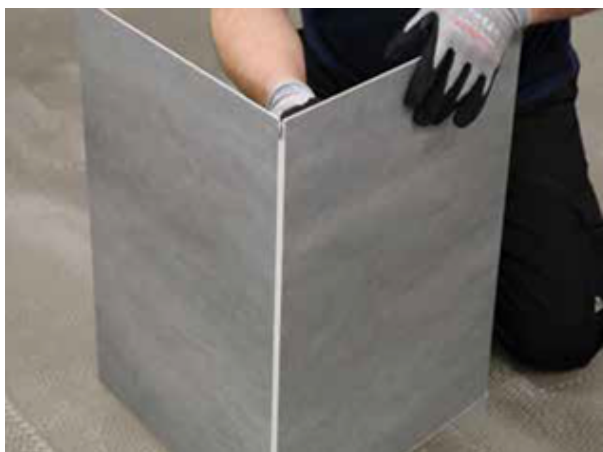
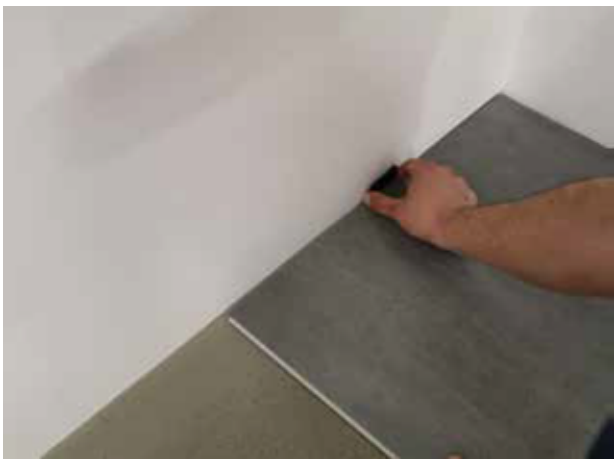
Pokládku podlahy začněte v rohu místnosti při pohledu na zeď po vaší levici.

pokládka první řady

Mezi krátké a dlouhé strany prken a stěnu umístěte 8 mm rozpěrky. Mezi stěnou a spojem prken by vždy měl být jeden klínek. konce spojů v první řadě vzniknou propojením strany s jazýčkem a strany s drážkou na předchozím prkne pod malým úhlem.

Postupně pokládejte desky víc a víc na plochu, dokud se spoj nezamkne. Ujistěte se, že jsou prkna dokonale vyrovnaná. Dokončete pokládku celých prken

první řady. Poslední prkno v první řadě budete muset seříznout. Změřte si vzdálenost mezi zdí a koncem posledního nezkráceného prkna. Od výsledku odečtěte 8 mm, neboli místo pro rozpěrku. Pokud je výsledek menší než 30 cm, musíte zkrátit první prkno v řadě. První a poslední prkna v řadě by měla být dlouhá nejméně 30 cm. Prkna zkracujete pomocí ostrého nože a úhelníku. Nařízněte povrch prkna nožem a v místě rýhy ho odlomte.



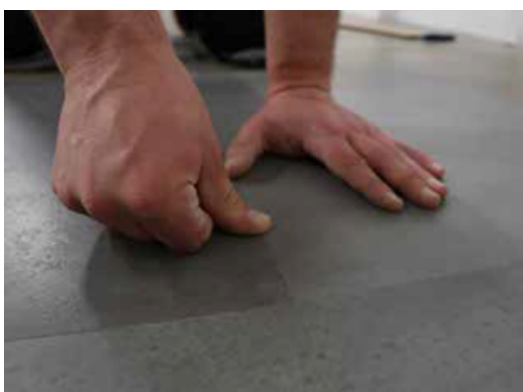
pokládka druhé řady

Pokud má zbývající kousek odříznutý z první řady alespoň 30 cm, poslouží jako první dlaždice v druhé řadě. V každé řadě by se měly koncové spoje střídát v rozsahu nejméně 30 cm.

Položte druhou dlaždice druhé řady. Umístěte delší stranu dlaždice s perem, a dokonale ji pod úhlem zasuňte do drážkové strany předchozí řady. Pevně dlaždice přitlačte k zemi, koncový spoj by měl přecházet a být dokonale rovnoběžný. Koncový spoj tlačte k zemi, dokud se konec dlaždice nezamkne na místo.

Položte delší stranu první dlaždice druhé řady. Mezi zedř a kratší stranu dlaždice umístěte 8 mm klínek. Pero vsuňte do drážky dlaždice předchozí řady pod úhlem a položte na plochu na podklad.

Pokračujte v pokládce dlaždic druhé řady. Je důležité, aby první dvě řady seděly rovně a rovnoběžně, protože jimi ovlivňujete provedení celkové pokládky.



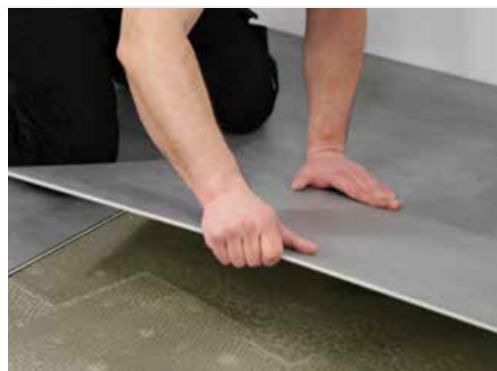
Pokládka podlahy SPIRIT je velmi snadná. Okamžitou odměnou vám tak bude nejen výsledek, ale i rychlá a snadná instalace.

další řady

Pokračujte dál, řadu po řadě, zleva doprava.

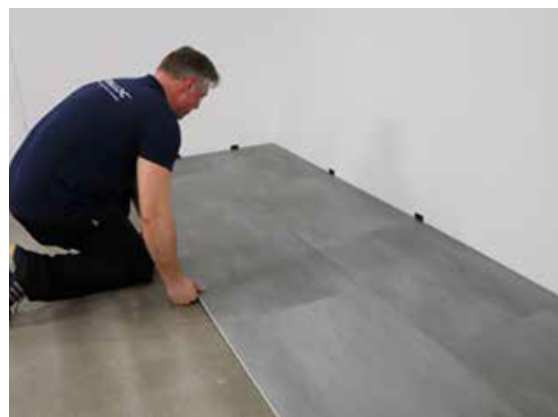
Udržujte 8 mm mezery kolem zdí a stojících objektů. Aby pokládka působila přirozeně, je třeba udržovat vzdálenost mezi spárami 30 cm. Když je třeba prkno řezat podélně, budete ho muset zkrátit i na kratší straně.

Před pokládkou prkna se ujistěte, že je oříznutý díl na svém místě.



přechodový profil

Použití přechodového profilu je třeba, pokud je místnost větší než 20 x 20 m nebo ve výjimečně dlouhých a úzkých místnostech. Délka by neměla přesáhnout 20 m. Dilatační spáry jsou také nutné mezi jednotlivými místnostmi či mezi individuálními okruhy podlahového topení.





04.

finální úprava podlahy

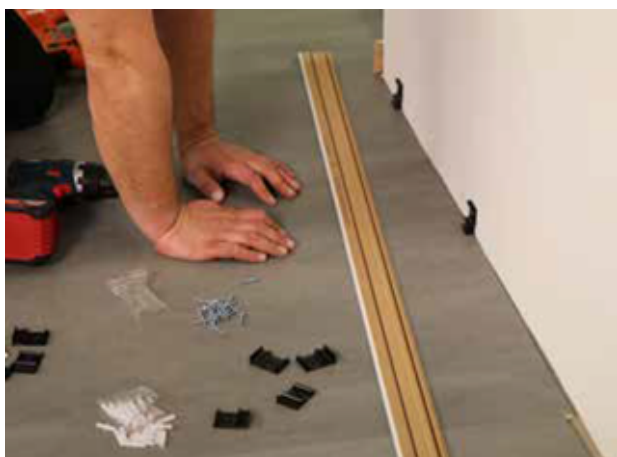
K finálním úpravám podlahy použijte naše pomůcky: podlahové lišty a profily. Mějte vždy na mysli dilatační mezeru.

Nikdy nepřipevňujte podlahové lišty přímo na položenou podlahu. Přípravky permanentního připevnění (akrylové nebo silikonové) bychom neměli používat k zalepení mezery mezi položenou podlahou a podlahovými lištami/profily. Spojte na pevně vestavěných prvcích (dvevní obložky, trubky k topení atd.) nikdy nesmí být napevno připevňovány pružnými tmely.

Přechodové profily, prahy či dvevní zarážky by nikdy neměly být napevno uchycovány do podkladu šrouby.

U dvevních lišt položte panel lícem dolů vedle dvevní lišty. Panel uřízněte a prkno zasuňte pod lištu.

Několik dlaždic si uschovejte pro případné budoucí opravy.



05.

údržba podlahy

jemné rohožky, nepogumovaná kolečka, filcové podložky

Pokud chcete, aby vaše podlaha byla stále ve skvělém stavu, je nutné ke všem vchodům umístit rohožky s nepogumovanou spodní částí. Předejdete poškrábání i ušpinění podlahy. Díky rohožkám udržíte drobné částice, které by mohly podlahu poškrábat, mimo podlahu, která by se jinak mohla poškodit. Nepoužívejte rohožky s pogumovanou spodní částí, neboť dlouhodobý kontakt gumy s podlahou může změnit barvu prken. Rohožky nikdy nepokládejte na mokrou podlahu.

Kancelářské židle s kolečky, nohy nábytku, fitness stroje atd. by měly být vybavené měkkými nepogumovanými kolečky, aby nedošlo k nevratnému poškození podlahy. Pod stůl použijte vhodnou podložku. Prvky v kontaktu se zemí, které obsahují gumu, jako nohy stolu, nábytku, stroje na fitness atd. by měly být opatřeny plstěnými podložkami. Pod těžký nábytek nebo nábytek s ostrými hranami použijte ochranné prvky, aby v podlaze nevznikaly rýhy.

čištění

• ÚVODNÍ ČIŠTĚNÍ

Nejprve z podlahy odstraňte veškerou špínu a prach koštětem nebo vysavačem. Pak podlahu omyjte vodou a vhodným neutrálním čistícím prostředkem. Opakujte alespoň dvakrát, než je použitá voda zcela čistá. Velmi doporučujeme používat čistící produkty určené na vinylovou podlahu od firmy BerryAlloc. Jiné čistící prostředky mohou obsahovat prvky, které odolné podlahové povrchy poškozují. Film na vrchní vrstvě podlahy nevyžaduje po pokládce žádné zvláštní ošetření.

• POKYNY K PRAVIDELNÉMU ČIŠTĚNÍ

Používejte vysavač nebo mokrý mop. Používejte roztok čisté vody a jemného mycího prostředku nebo domácí emulzi na čištění podlahy. Velmi doporučujeme používat čistící produkty na vinylové podlahy od firmy BerryAlloc, ostatní přípravky mohou narušit povrch podlahy. Nepoužívejte na podlahu příliš velké množství vody, ani na ní nenechávejte loužičky vody. Zbytky vody důkladně setřete a vysušte.

UPOZORNĚNÍ: Mokrý podlaha může být velmi kluzká. Skvrny, šmouhy nebo vylité nečistoty by měly být odstraněny co možná nejdříve. Nepoužívejte chlorová rozpouštědla. Nikdy nepoužívejte voskové nebo lakové nátěry. Nikdy nepoužívejte k údržbě produkty s obsahem vosku nebo oleje. Nepoužívejte parní mop.



06. záruka

záruka původního zákazníka

Na prkna podlahy SPIRIT PRO 55 CLCF, SPIRIT XL CLCF je za normálních podmínek užívání poskytována záruka na jakékoli výrobní vady od data zakoupení původním zákazníkem.

Tato záruka se vztahuje na veškeré neobvyklé poškození produktu za předpokladu, že jsou prkna a dlaždice instalovány a udržovány v souladu s uvedenými pokyny. Pokud pokyny nemáte k dispozici, měli byste se poradit s výrobcem nebo distributorem / prodejcem nebo použít příručky na www.berryalloc.com.

Záruka se vztahuje na výměnu podlahy SPIRIT PRO 55 CLCF, SPIRIT XL CLCF označené jako vadná. Výměnou je myšlena výměna za, v době reklamace, existující výrobky rovnocenné nebo obdobné kvality. Tato záruka za žádných okolností nezahrnuje finanční náhradu. Náhrada je možná pouze formou výměny materiálu. Co se týče zastaralosti produktu, je zde možnost kompenzace paušálně úměrné uplynulému času, která vychází z počáteční hodnoty podlahové krytiny, tak, aby na konci záruční doby dosáhla hodnoty 0.

SPIRIT PRO 55 CLCF :

25 letá záruka na podlahu v domácnosti

10 letá záruka na podlahu v komerčních prostorách

SPIRIT XL CLCF:

25 letá záruka na podlahu v domácnosti

10 letá záruka na podlahu v komerčních prostorách

záruka se nevztahuje na:

- Opotřebení a škrábance zaviněné jiným způsobem než ochopením. Opotřebení je definováno jako naprosté odstranění povrchu na oblasti větší než 2 cm².
- Jakékoli mechanické opotřebení nebo poškození způsobené používáním, které není v souladu s pokyny k instalaci podle BerryAlloc
- Nehody, nevhodné užívání nebo špatné zacházení
- Poškození způsobená nevhodným čištěním a nevhodnými čistícími přípravky
- Poškození způsobená kolečky, těžkými židlemi nebo nábytkem. Ze spodní strany nábytku doporučujeme používat plstěné podložky. Předejdete šmouhám a škrábancům.
- Poškození způsobené pískem nebo štěrkem. Doporučujeme používat uvnitř i venku rohožky, aby se špína nedostávala dovnitř na podlahu.
- Poškození způsobená poškrábáním. Menší lesk není považován za opotřebení.
- Pokládka jiným způsobem než tím, který je popsán v kapitole „Pokládka“
- Poškození způsobená vlhkostí v podkladu
- Záruka se výslovně nevztahuje na poškození způsobená nevhodnou pokládkou, použitím nevhodných nástrojů, potrubními rozvody, prosakováním spotřebičů, nedostatečnou ochranou podlahy před zařízeními, které generují teplo, skvrnami nebo poškození způsobená těžkými židlemi nebo nábytkem.



odmítnutí záruk

Tyto jasně vymezené záruky nahrazují jakékoli jiné výslovné nebo předpokládané záruky. Nikdo (včetně pokladačů, distributorů, maloobchodníků, zaměstnanců nebo obchodních zástupců) není oprávněn převzít za společnost BerryAlloc NV (dále jen „společnost“) jakoukoli zodpovědnost, ani zodpovědnost ve vztahu ke společnosti, nebo upravovat povinnosti, odmítnutí zodpovědnosti, rozsah, výjimky, nebo omezení záruk společnosti.

V rozsahu povoleném zákonem odmítáme všechny jiné záruky (vyjádřené nebo předpokládané) než naše omezené záruky. A to včetně jakékoli záruky prodejnosti nebo vhodnosti pro konkrétní účel, včetně důsledků zásahu vyšší moci, terorismu, škod způsobených škůdci nebo zamořením hmyzem, požárem, povodní nebo jakýmkoli jiným činem či okolností mimo přiměřenou kontrolu společnosti BerryAlloc.

Pokud z příslušného zákona vyplývá nějaká implicitní záruka, (včetně jakékoli záruky o prodejnosti nebo vhodnosti pro konkrétní účel) je omezena na dobu trvání této písemné záruky, v rozsahu povoleném zákonem. Společnost se zříká a vylučuje jakoukoli zodpovědnost za ušlý zisk, nepříjemnosti nebo jakékoli jiné nepřímé, zvláštní nebo následné škody. Společnost BerryAlloc se v souladu se zněním omezené záruky zavazuje k výměně dotčené podlahy v podobném stylu a barvě.

Společnost v žádném případě nenes zodpovědnost za nepřímé, zvláštní, následné nebo náhodné škody jakéhokoli druhu, bez ohledu na příčinu. Některé právní systémy neumožňují omezení nebo zřeknutí se implicitních záruk, takže výše uvedená omezení nebo zřeknutí se na vás nemusí vztahovat. Některé právní systémy neumožňují vyloučení nebo omezení náhodných nebo následných škod, takže výše uvedená omezení se na vás nemusí vztahovat. Některé právní systémy neumožňují omezení doby trvání předpokládané záruky, takže výše uvedená omezení se na vás nemusí týkat. Tyto omezené záruky vám dávají konkrétní zákonná práva a je možné, že s ohledem na konkrétní zemi se případná další práva liší.

legální informace

Tento dokument popisuje obecné pokyny k pokládce založené na nejnovějších dostupných informacích. Pro nejlepší výsledek a naplnění platnosti záruky je třeba uvedené pokyny pečlivě dodržovat.

Tento dokument nahrazuje všechny předchozí verze a je platný až do odvolání.

Uvedené informace představují technické know-how v době, kdy byl tento dokument vytvořen / publikován a mohou být kdykoli změněny, doplněny nebo nahrazeny.

Aktuální znění najdete na webových stránkách: www.berryalloc.com

Naskenujte QR kód a podívejte se na online video o pokládce vaší podlahy.



→ for click installation

BERRY≡ALLOC®

BerryAlloc offices at / Rijksweg 440 / 8170 Wielsbeke, Belgium / T +32 56 67 66 11
info@berryalloc.com / www.berryalloc.com

follow us on:    