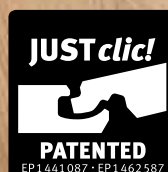


MORE FROM WOOD.

**E EGGER**

Návod k pokládce pro všechny podlahy Egger  
se zámkovým systémem **JUST clic!**



# 1. KONTROLNÍ ZKOUŠKY

Laminátové podlahy a podlahy s technologií cork<sup>+</sup> EGGER se vyrábějí vysoce přesnými pracovními operacemi v nejmodernějších výrobních provozech. Jak polotovary, tak finální produkty se podrobují přísným a průběžným zkouškám. I přes kontroly kvality nelze zcela vyloučit poškození jednotlivých prvků, např. při přepravě. V souladu s tím by měla být před položením prvků ještě jednou provedena vizuální kontrola.

# 2. PODKLADY

2.1 Zásadně platí, že všichni dodavatelé pokládky se musí v rámci kontrolních zkoušek a své odpovědnosti před pokládáním přesvědčit, že má podklad potřebnou kvalitu. Při posuzování kvality podkladu pro laminátové podlahy a podlahy s technologií cork<sup>+</sup> EGGER je nutné vzít v úvahu následující body:

## KONTROLA VLHKOSTI PODKLADU:

Kontrola se provádí pomocí přístroje CM, přičemž se nesmí překročit následující mezní hodnoty:

- U cementových potěrů  $\leq 2$  CM %, pro vytápěné potěry  $\leq 1,8$  CM %
- U potěrů/litých potěrů se síranem vápenatým  $\leq 0,5$  CM %, pro vytápěné potěry  $\leq 0,3$  CM %
- Tyto hodnoty jsou požadovány pro potěry bez aditiv. Při použití aditiv i u rychle schnoucích potěrů je třeba dodržovat měření a mezní hodnoty zadané příslušným výrobcem.
- Kontrolní vzorek musí být odebrán ze spodní třetiny potěru. Přitom změřit a zdokumentovat tloušťku potěru.

## KONTROLA ROVINNOSTI PODKLADU:

Kontrola rovinnosti se řídí podle běžných standardů a provádí se položením měřicí/rovnací latě na vrcholové body plochy a stanovením rozměru na nejhlubším místě vzhledem k dosedacím plochám (vzdálenosti měřicích bodů).

Při vzdálenosti měřicích bodů 100 cm může vertikální odchylka činit maximálně 2 mm. Větší odchylky vyrovnat příslušnými opatřeními (např. rozlivnými nátěrovými hmotami).

## KONTROLA NOSNOSTI PODKLADU:

Podklad musí představovat ucelenou samonosnou vrstvu.

## KONTROLA ČISTOTY PODKLADU:

Podklad musí být čistě vysátý.

## KONTROLA KLIMATICKÝCH PODMÍNEK V MÍSTNOSTI:

Před, během a po pokládání by měly být splněny následující podmínky:

- teplota vzduchu v místnosti minimálně 18° C
- teplota povrchu podlahy minimálně 15° C
- relativní vlhkost vzduchu mezi 40 % a 70 %

2.2 K pokládání plovoucích laminátových podlah a podlah s technologií cork<sup>+</sup> EGGER jsou vhodné všechny podklady, které lze považovat vzhledem k výše uvedenému za připravené k pokládání. Patří sem zejména:

- všechny druhy potěrů, včetně vytápěných potěrů na bázi teplé vody
- dřevotřískové konstrukce
- dřevovláknité desky
- stávající podlahové krytiny, jako např. PVC, linoleum, desky z přírodního kamene, keramická dlažba

## ZA NEVHODNÉ PODKLADY SE POVAŽUJÍ:

- textilní podlahové krytiny
- podklady bez potřebné kvality

## ZA ČÁSTEČNĚ VHODNÉ PODKLADY SE POVAŽUJÍ:

- elektrická podlahová vytápění (řízení povrchové teploty)

Elektrické podlahové vytápění je zásadně vhodné pro pokládání, pokud je zabudováno do potěru nebo vrstvy betonu a neleží tedy jako fóliové vytápění na vrstvě betonu. Regulovaná fóliová vytápění je možné schválit jako podklad pro pokládání, pokud je zajištěno, že teplota povrchu nikdy nepřekročí 28°C.

**POZOR!** Je bezpodmínečně potřebné, aby byla na minerální podklady pod izolační podklad celoplošně a vanovitě položena fólie na ochranu proti vlhkosti s hodnotou SD > 75 m jako parotěsná zábrana. Při použití izolačních podkladů, které nepocházejí ze sortimentu EGGER, společnost neposkytuje žádnou záruku u plovoucích pokládek na potěry s podlahovým vytápěním s ohledem na dodržování efektivního, maximálně přípustného tepelného odporu celé konstrukce.

## POTĚRY

Při pokládání těchto plovoucích prvků na potěry je nutné počítat s případnou vztlínající vlhkostí. Z výše uvedeného důvodu musí být na všechny potěry (s výjimkou litého asfaltu) před aplikací systémové izolační vrstvy (viz bod: **POZOR!** podkladové materiály) celoplošně a vanovitě položena fólie na ochranu proti vlhkosti s hodnotou SD > 75 m jako parotěsná zábrana. Při správném a odborném položení se pásy musí v oblasti styku překrývat 20 cm.

## POTĚRY S TEPELOVODNÍM PODLAHOVÝM VYTÁPĚNÍM

Každá plošně vyhřívaná podlaha předpokládá projekt podmíněný používáním a koordinaci ohledně topného systému a potěru pro zajištění bezporuchové a optimální trvalé funkce. Zásadně je nutné před pokládáním našich podlahových prvků odstranit stávající podlahové krytiny. Kromě obvyklých kontrol podkladu se musí u nových potěrů dodatečně prokázat řádné ohřívací a ochlazovací fáze prostřednictvím protokolu o vyhřívání. Řádné ohřívání a ochlazování vyhřívaného potěru může probíhat v každém ročním období.

## PŘÍKLAD FÁZE OHŘÍVÁNÍ A OCHLAZOVÁNÍ

- Funkční vyhřívání: Začátek fáze ohřívání u cementových potěrů nejdříve po 21 dnech, u nátěrů síranu vápenatého nejdříve po 7 dnech. **POZOR:** Dodržujte údaje výrobce! Začátek fáze ohřívání s přívodní teplotou 25°C, která musí zůstat konstantní tři dny. Zvyšování přívodní teploty až k dosažení maximální přívodní teploty (max. 55°C). Udržování maximální přívodní teploty po dobu 4 dnů, bez nočního vypínání.
- Vysoušecí vyhřívání: Začátek fáze ohřívání u cementových potěrů nejdříve po 28 dnech, u nátěrů síranu vápenatého nejdříve po 14 dnech. **Pozor:** Dodržujte údaje výrobce!
  1. den – Začátek fáze ohřívání s přívodní teplotou 25°C a zvýšením o 10°C za den.
  4. den – Dosažení maximální přívodní teploty (max. 55°C).
  - 5.-18. den – Udržování max. přívodní teploty.
  19. den – Kontrola zralosti – měření CM (při zjištění vysoké zbytkové vlhkosti musíte pokračovat ve vyhřívání).
  - 19.-21. den – Pokles přívodní teploty o 10°C za den k dosažení přívodní teploty 25°C.
 Položení podlahového prvku při dosažení povrchové teploty potěru 18°C.  
 Během pokládání a 3 dny po položení udržovat výše uvedenou teplotu.  
 Po uplynutí 3 dnů pomalu v případě potřeby zvyšovat přívodní teplotu.

**POZOR!** Povrchová teplota nesmí překročit 28°C. Je bezpodmínečně potřebné, aby byla na minerální podklady pod izolační podklad celoplošně a vanovitě položena fólie na ochranu proti vlhkosti s hodnotou SD > 75 m jako parotěsná zábrana. Při použití izolačních podkladů, které nepocházejí ze sortimentu EGGER, společnost neposkytuje žádnou záruku u plovoucích pokládek na potěry s podlahovým vytápěním s ohledem na dodržování efektivního, maximálně přípustného tepelného odporu celé konstrukce.

## PŘÍRODNÍ KÁMEN A KERAMICKÁ DLAŽBA

Je nutné počítat s případnou vztlínající zbytkovou vlhkostí, a podle toho musí být pod systémovou izolační vrstvou (viz bod: **POZOR!** podkladové materiály) celoplošně a vanovitě položena fólie na ochranu proti vlhkosti s hodnotou SD > 75 m jako parotěsná zábrana.

## DŘEVOTŘÍSKOVÉ A DŘEVOVLÁKNITÉ DESKY

Ke zlepšení izolace kročejového hluku položte systémovou izolační vrstvu (viz bod: **POZOR!** podkladové materiály). Neměla by se pokládat parotěsná zábrana.

## PODKLADY/PŘED POKLÁDÁNÍM

### DŘEVĚNÁ PRKNA

Případně uvolněná prkna se musí řádně připevnit šrouby. Ke zlepšení izolace kročejového hluku použijte systémovou izolační vrstvu (viz bod: **POZOR!** podkladové materiály). Neměla by se pokládat parotěsná zábrana. Nesmí dojít k omezení dostatečného odvětrání podlahové konstrukce ze strany stavby. Laminátové podlahové panely se musí pokládat napříč přes prkna.

### PRUŽNÉ PODLAHOVÉ KRYTINY (PVC, LINOLEUM, VINYL)

U těchto krytin se nemusí používat fólie k ochraně proti vlhkosti, protože pružná podlahová krytina přebírá funkci parotěsné zábrany. Ke zlepšení izolace kročejového hluku použijte systémovou izolační vrstvu (viz bod: **POZOR!** podkladové materiály).

### MOKRÉ/VLHKÉ MÍSTNOSTI

**POZOR!** Laminátové podlahy a podlahy s technologií cork+ EGGER se nesmí pokládat v mokrých a vlhkých místnostech, jako např. v koupelnách, saunách nebo podobných místnostech.

#### **POZOR! PODKLADOVÉ MATERIÁLY**

Ve spojení s laminátovými podlahami EGGER použijte systémovou podložku pod podlahu EGGER silenzio. Alternativní podložky najdete na adrese [www.egger.com/flooring-information](http://www.egger.com/flooring-information).

Pro podlahy EGGER s integrovanou podložkou (silenzio), popř. s integrovanou korkovou podložkou není třeba žádná další podložka k tlumení hluku.

Na minerální podklady je však třeba celoplošně a vanovitě položit fólii k ochraně proti vlhkosti s hodnotou SD > 75 m jako parotěsnou zábranu.

Výjimka: Při použití EGGER silenzio DUO (kombinovaná podložka s integrovanou ochranou proti vlhkosti) není potřebná žádná zvláštní parotěsná zábrana.

## 3. PŘED POKLÁDÁNÍM

### KLIMATIZOVÁNÍ PANELŮ

Před začátkem pokládání se musí podlahové panely uložit/klimatizovat v místnosti, ve které se mají pokládat, příp. v místnosti s podobným klimatem. Klimatizování se provádí za následujících podmínek:

- v zabaleném stavu
- po dobu minimálně 48 hodin
- položené naplocho s minimální vzdáleností od všech stěn 50 cm
- při teplotě vzduchu v místnosti minimálně 18° C
- při teplotě povrchu podlahy minimálně 15° C
- při relativní vlhkosti vzduchu mezi 40 % a 70 %

### SMĚR POKLÁDÁNÍ

Podlahové prvky jako takové působí nejlépe, když jsou panely položeny souběžně s dopadajícím světlem. Závazný pokyn týkající se směru pokládání platí však pouze tehdy, když je podkladem prkenná podlaha, popř. vlysová/dřevěná podlaha s posunutým napojením. Zde musí být položena příčně k prknům, popř. průběhu vlysové/dřevěné podlahy. **Pozor:** Naše podlahy s technologií cork+ jsou přírodní výrobky, takže ojedinělé malé prohloubeniny v povrchu jsou charakteristické pro použitý přírodní výrobek (korek), a podtrhují autentický charakter těchto výrobků.

### PLÁNOVÁNÍ PRVNÍ ŘADY

Nejprve by se měl změřit prostor, ve kterém se bude podlaha pokládat, aby se zjistilo, zda se první řada panelů nebude muset příp. zúžit. To je nutné vždy tehdy, když je poslední pokládaná řada panelů výpočetně užší než 5 cm.

### PLÁNOVÁNÍ OKRAJOVÝCH SPÁR

Laminátové podlahy a podlahy s technologií cork+ EGGER se, stejně jako všechny organické materiály, vlivem měnících se klimatických podmínek v místnosti určitým způsobem pohybují (smršťování/roztahování). Pomocí dostatečně dimenzovaných okrajových/stěnových spár od všech pevných stavebních těles není pohyb položené podlahy omezován. Zásadně je nutné dodržovat okrajové/stěnové spáry v šířce od 8 mm do 10 mm od pevných stavebních těles, jako jsou stěny, dveřní zárubně, potrubní průchodky, pilíře, schody atd.

## PLÁNOVÁNÍ DILATAČNÍCH PROFILŮ

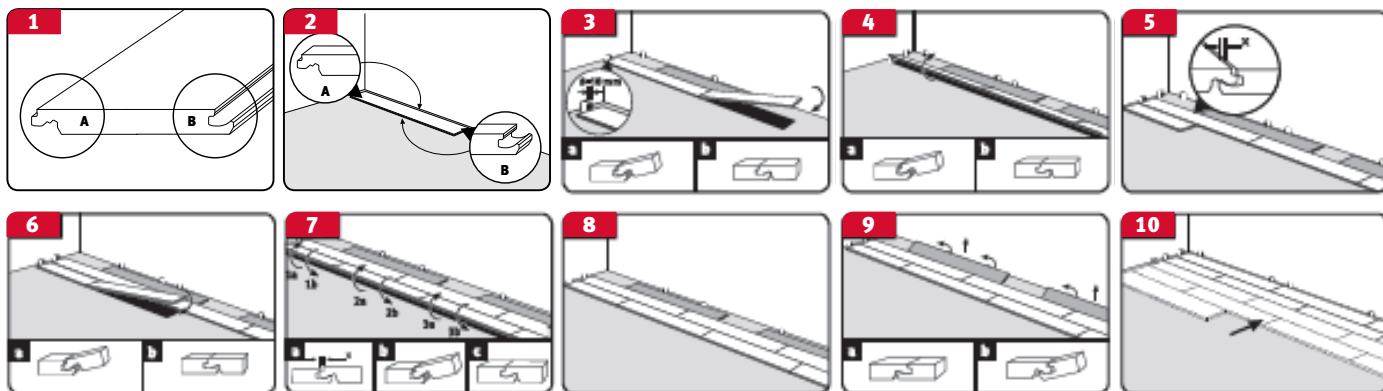
Na základě materiálově specifických dilatací těchto podlahových prvků je nutné při velikosti ploch/v následujících úsecích zabudovat dilatační profily:

- dveřní přechody
- průchody
- nepravidelné půdorysy místností
- délka anebo šířka jednotlivé místnosti větší než 10 m

## 4. POKLÁDÁNÍ

- U první řady podlahových prvků zkontrolujte případná poškození/chyby. Ujistěte se, co je u prvků drážka a pero (obr. 1).
- Začněte položením první řady v levém rohu místnosti tak, aby strana prvku s perem směřovala ke stěně (obr. 2).
- Spojte prvky k sobě tak, že nově pokládaný prvek vložte šikmo shora do spojovacího mechanismu již položeného prvku a stlačíte ho dolů, až dolehne naplocho na podklad (obr. 3). Na posledním prvku první řady vyznačte požadovanou délku a uřízněte jej. U první řady dbejte na přesné vyrovnání delší strany, aby mohly být následovně bez spár spojeny další řady. K tomu účelu se doporučuje vložit mezi stěnu a pokládané prvky první řady jeden podlahový prvek jako zarážku/nastavení v oblasti spojů na čelní straně. Po položení prvních 2-3 řad tyto dorazové prvky zase odstraňte a dosud položenou plochu laminátové podlahy řádně vyrovnejte ke všem stěnám za dodržování odstupu od stěny/použití rozpěrky. (obr. 3 až 10)
- 2. řadu začněte zbývajícím panelem 1. řady, je-li tento panel dlouhý minimálně 200 mm. Také v dalších řadách můžete, při dodržování minimálního přesazení hlavových spojů, začít novou řadu zbývajícím panelem.  
**POZOR!** Zohledněte minimální přesazení hlavových spojů 200 mm. U výrobků s hranou zkosenou z výroby anebo u speciálního dekoru (např. dlaždičkový dekor) se musí dávat pozor na rovnoměrné přesazení podle zkosení anebo vzoru.
- Pero položte na vystupující spodní část drážky prvního prvku první řady (obr. 5). Spojte všechny další panely pro tuto řadu na úzkých stranách podle výše uvedeného popisu, až je položena celá řada. Pak jsou navzájem vyrovnány a spojeny všechny úzké strany panelů této řady (obr. 6).
- Nyní mírně nadzvedněte první panel, příp. část panelu a spojte jej delší hranou s první řadou. Pokračujte, až je spojena celá řada s dříve položenou řadou (obr. 7). Dbejte, aby se panely na úzkých stranách neposunuly.
- Nyní můžete pokládat jeden prvek za druhým, jednu řadu za druhou.

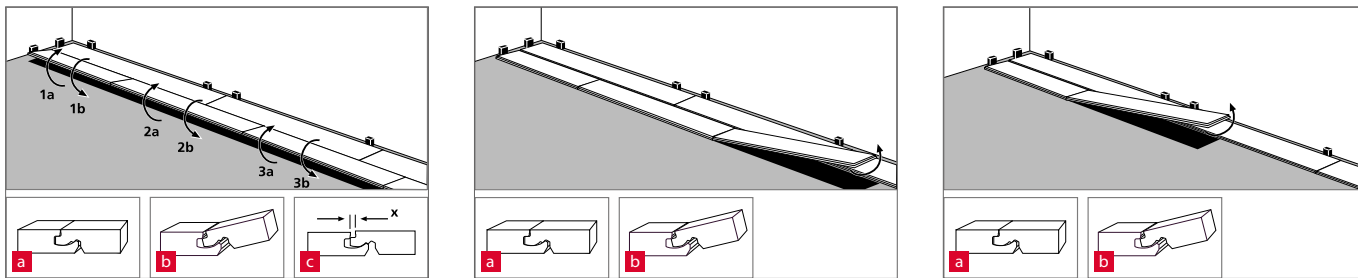
K přípravě poslední řady prvků pro pokládání položte pokládaný prvek přesně na předposlední řadu. Zbytkem panelu (šířka prvku) můžete obrys stěny ve zvolené vzdálenosti přenést na prvek.



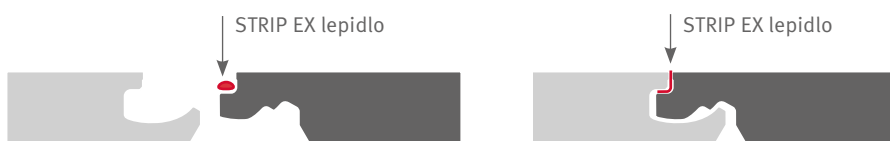
## POKLÁDKA

### OBNOVA/DEMONTÁŽ PRVKŮ

Abyste mohli bez poškození demontovat již položené prvky, musíte nejprve uvolnit/odemknout celou řadu na delší straně zvednutím do požadovaného úhlu a poté eventuálně zvednutím do požadovaného úhlu oddělit spojení na krátké straně. Pracujte velmi opatrně, aby nedošlo k poškození v oblasti drážky a pera.



### KOMERČNÍ PROSTORY TŘÍDY 31, 32 A 33



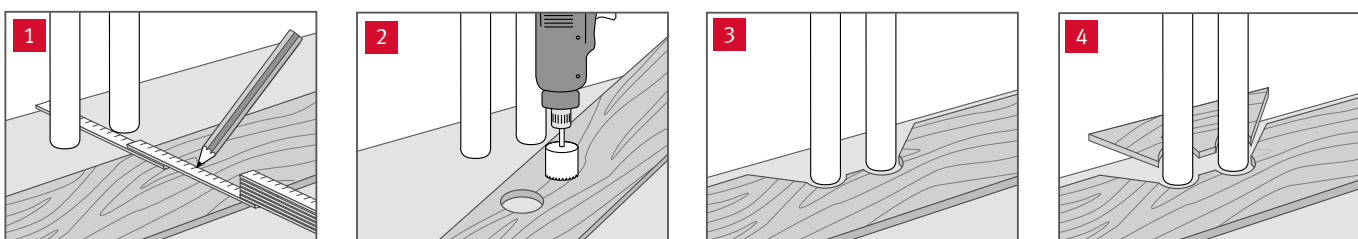
V komerčních prostorech je nutno počítat s nadprůměrným zatížením vlhkostí. Z tohoto důvodu je na těchto plochách předepsáno dodatečné uzavření systémovým uzavíracím lepidlem. Uzavírací lepidlo musí být na horní pero nanесeno tak, aby při sestavování prvků po celé délce spoje na úzké a delší straně unikalo směrem nahoru. Přebytečné uzavírací lepidlo může být okamžitě, popř. po krátkém schnutí bezproblémově odstraněno z povrchu.

**POZOR!** Ujistěte se, že v podlahových spojih pod lepidlem nejsou spáry.

### VESTAVĚNÉ KUCHYNĚ/SKRÍŇĚ

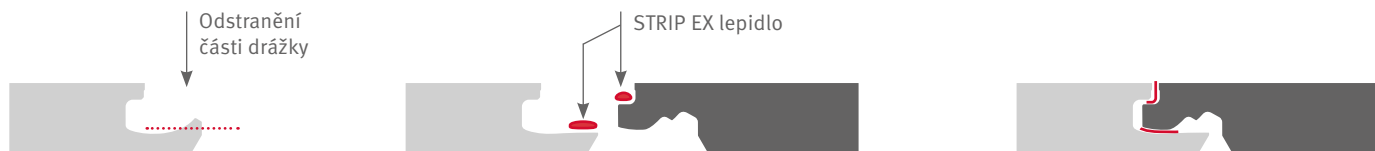
Před pokládkou se doporučuje instalovat vestavěnou kuchyň a vestavěné skříňe a laminátovou podlahu položit pouze za soklovou lištu.

### POTRUBNÍ PRŮCHODKY

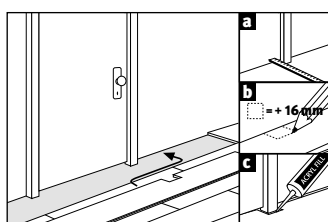


- Vyměřte polohu trubek a označte ji na panelu (zohledněte okrajovou spáru).
- Udělejte díru alespoň o 16 mm větší než průměr trubky.
- Vyřízněte ji pod úhlem 45°.
- Vyříznutý kus přizpůsobte a přilepte.

## DVEŘNÍ ZÁRUBNĚ



- Pokud by byly dveřní zárubně ze dřeva, doporučujeme, abyste je zkrátili po domluvě se zadavatelem o výšku podlahy a podkladových materiálů.
- Podlahu pak položte s požadovanou stěnovou/okrajovou spárou až pod zárubeň. V případě, že s pokládáním u takové zárubně končíte, musíte zde blokovací mechanismus na vyčnívající spodní stěně drážky již položeného prvku odstranit dlátem, abyste mohli sestavit nový, naplocho ležící panel. Tato spojovací oblast musí být slepena lepidlem PVAc.
- U dveřních zárubní, které není možné krátit, jako např. u kovových, se musí zabudované stěnové/okrajové spáry uzavřít, příp. překrýt pružným spárovým materiálem nebo vhodnými zakončovacími profily.



## PROFILY

Po ukončení správné a odborné instalace podlahy se namontují jak potřebné profily, tak i patní lišty. Potřebný návod pro jednoduchou montáž je přiložen k systémovému příslušenství.

**POZOR!** U většiny druhů profilů musí být před položením laminátové podlahy namontován základní profil (spodní profil) k zachycení krycího profilu.

## 5. ČIŠTĚNÍ A PÉČE

- Stejně jako u všech ostatních podlahových krytin by se nová laminátová podlaha, příp. podlaha s technologií cork<sup>+</sup> měla chránit před zanášením částic nečistot vhodnými rohožkami apod.
- Při komerčním použití, kdy plocha laminátové podlahy hraničí přímo s venkovní oblastí, je třeba použít přechod do čistého prostoru, který bude zapuštěný do konstrukce podlahy a bude mít také odpovídající rozměry.
- Pod nohy židlí, stolů a dalších kusů nábytku v každém případě namontujte podložky z plsti.
- Při stěhování těžký nábytek zvednout, nešoupat jím.
- Při použití kolečkových židlí a dalšího nábytku s kolečky se smí použít pouze kolečka typu W (měkká).
- Vlhkost/mokro na podlaze ihned utřete.
- Podlahu nečistěte parním čističem.
- Podlahu čistěte jen jemnou vodní mlhou.
- Na podlahu nikdy nepoužívejte odírající nebo brusné prostředky.
- Nepoužívejte čisticí přípravky vytvářející film (doporučujeme náš systémový čisticí prostředek CLEAN IT firmy EGGER).
- Voskování anebo leštění není nutné ani přípustné.
- Dodatečné lakování povrchu laminátové podlahy, popř. podlahy s technologií cork<sup>+</sup> není nutné ani přípustné.
- Při vysávání použijte hubice na tvrdé podlahy.

Podrobný návod k ošetřování a záruční list vám poskytne místní prodejce.

Pokud se oproti očekávání na podlaze vyskytne poškození, je možné drobnější škody odstranit systémovou opravou hmotou DECOR MIX & FILL firmy EGGER. U větších poškození mohou být jednotlivé, popř. několiké podlahové prvky vyměněny odborníkem. Na přání dostanete samostatný návod.

V případě speciálního pokládání, jako např. na schodech, nebo dalších otázkách se s důvěrou obraťte na svého obchodního partnera.

\* Platí záruční podmínky pro laminátové podlahy a podlahy s technologií cork<sup>+</sup> EGGER, které získáte u prodejce nebo si je stáhnete z internetu.

[www.egger.com](http://www.egger.com)



Chcete vědět více?  
Jednoduše naskenujte tento  
kód a obdržíte všechny další  
informace.

**EGGER Retail Products**  
**GmbH & Co. KG**  
Im Kissen 19  
59929 Brilon  
Germany  
**T** +49 2961 770-0  
**F** +49 2961 770-62919  
[info-bri@egger.com](mailto:info-bri@egger.com)

Servis, poradenství a další: